

Showtuinontwerp voor de Philadelphia Flower Show

Met showtuinen heb ik als ontwerper maar zelden te maken. De eerste keer, begin jaren negentig, was in Appeltern, de laatste betrof een internationale prijsvraag voor een grote showtuin in Jinzhou, China. Tot vorig jaar toen collega Nico Wissing met de uitnodiging kwam om samen met hem, tuinontwerpster Carrie Preston en bloemist/decorateur Bart Bresser deel te nemen aan de Philadelphia Flower Show 2017. Het is de oudste en nagenoeg grootste Flower Show van de wereld.

BART HOES

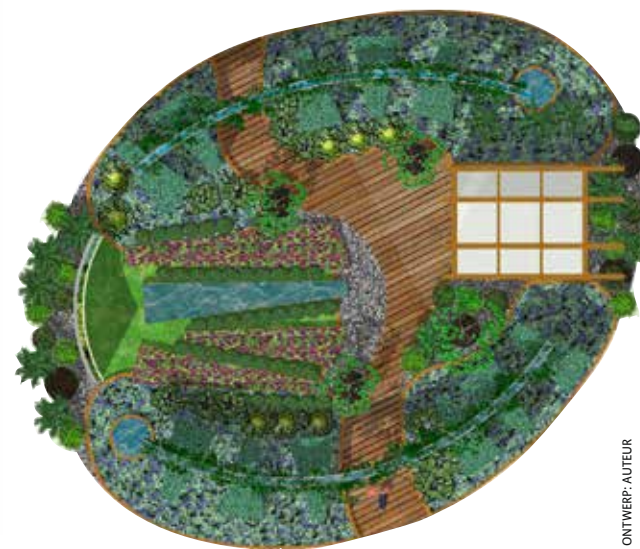
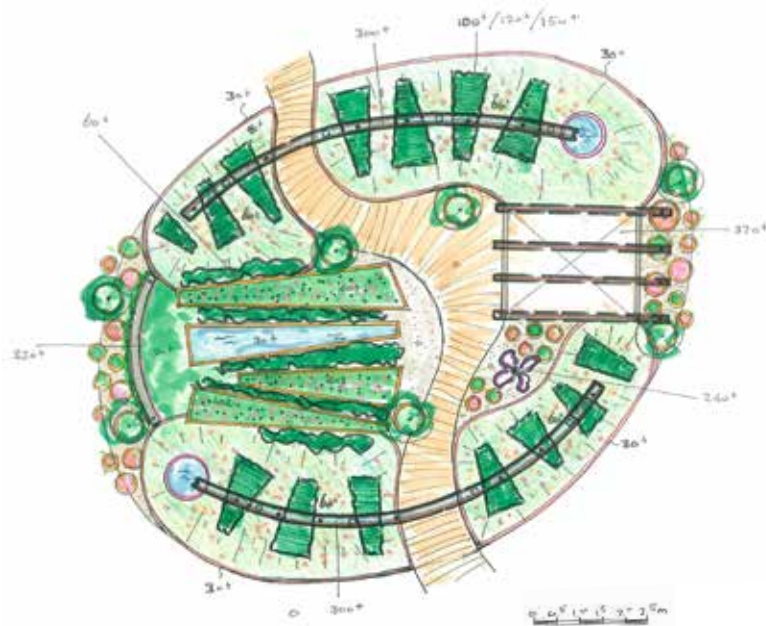
Het hoofdthema voor de Philadelphia Flower Show 2017 'The celebration of the Netherlands', bleek tweeledig: Holland en Duurzaamheid, met centraal daarin onze showtuinen en aandacht voor de Ecodome. De Ecodome, een co-productie van Economische zaken en Nico Wissing, is bedoeld als tempel voor de duurzaamheid en zal de wereld rondreizen om te laten zien hoe gedreven wij in Nederland zijn waar het duurzame ontwikkeling, vernieuwende technologieën, plantveredeling en zo meer betreft.

Op locatie Eind augustus 2016, tijdens een eerste oriënterend bezoek op uitnodiging van de PHS, de Pennsylvania Horticultural Society, ging ik eerst langs bij de Nederlandse ambassade in Washington, die een belangrijke rol heeft gespeeld in de aanloop naar en tijdens de show. Dat was het moment om de eerste handgemaakte schetsen, afgewisseld met enkele 3D-impressies, te presenteren. De beschikbare ruimte was ongeveer 120 m² en het besteedbare budget, inmiddels ook bekend,

bedroeg 65.000 dollar per showtuin. Op de locatie van de Philadelphia Flower Show in het hart van de stad, waar zich de immens grote hallen van het Convention Center bevinden, maakte ik kennis met de aan mijn tuin verbonden hovenier Tom Morris. Zijn bedrijf doet zelf al jaren mee met een eigen inzending en hij kent het klappen van de zweep. Wij bespraken mijn ontwerp en dat moment temperde wel even mijn enthousiasme. Naast het feit dat we hier met een indoorshow te maken hebben in de

Het eerste schetsontwerp voor de duurzame stads- annex daktuin

De definitieve inrichting van de tuin; het aantal haagblokken is uiteindelijk verminderd



ONTWERP: AUTEUR



FOTO: AUTEUR

De enige showtuin met een organische basisvorm, nog versterkt door de Ecodome op de achtergrond

maand maart, dat de oostkust een landklimaat heeft en serieuze winters kent en het ontzettend lastig is het gewenste plantmateriaal te krijgen, is er nog de internationale jury die strenge criteria hanteert. Bovendien hebben we rekening te houden met de machtige lokale vakbond, de Union die bij nagenoeg elke fysieke handeling tijdens de opbouw betrokken is en dat werkt sterk kostenverhogend. Het is dus zaak bouwkundige onderdelen van de tuin zoveel mogelijk kant-en-klaar aan te leveren. Ook het goed uitlichten van de showtuin, een belangrijk punt bij de jury-beoordeling, blijkt geen gemakkelijke opgave en kost ook hier, door de bemoeienis van de vakbond, veel geld. Helaas, want door de schaarse basisverlichting in de hal is extra sfeerverlichting onontbeerlijk. Mijn conceptontwerp is desondanks grotendeels intact gebleven. Bij de realisatie heb ik gekeken naar betaalbare alternatieven en productsponsoring heeft eraan bijgedragen binnen het budget te blijven.

Proces Bloeiende, geurende en kleurrijke planten spelen natuurlijk de hoofdrol tijdens deze indoor Flower Show. Dat is waar het grote publiek op af komt. De planten moeten echter op het juiste moment in blad staan en bloeien, buiten hun normale seizoenen. Dat is alleen te bereiken als ze worden geforceerd in speciaal daarvoor ingerichte kassen. Het is een proces dat nauw luistert en waarbij licht en temperatuur worden gedoseerd. Het heeft mij heel wat hoofdbrekens gekost, aangezien nogal wat soorten op mijn favoriete plantenlijst niet leverbaar waren of niet geschikt bleken voor de periode dat er geforceerd kon worden, van begin november tot maart. Of het nou bloembollen zijn, vaste planten, groenten of houtachtige gewassen, de keuze kan alleen maar worden gemaakt uit een beperkte selectie van vroegbloeiers. Dat voor een tijdelijke tuin het detail ondergeschikt is aan de totale beleving heeft het mij wel geleerd. Een showtuin ontwerpen is in alle opzichten lastiger dan het misschien lijkt. Je hebt allereerst

te maken met een weinig inspirerende, kale betonnen vloer en hoge, industriële plafonds. Behalve het toegewezen aantal vierkante meters is er geen fysiek kader. Mijn tuin mocht ook geen toneeldecor of display worden zoals je vaak ziet. Hij moest van buitenaf intrigerend zijn en binnen een intieme, besloten sfeer oproepen. Mijn bedoeling was in eerste instantie de bezoekers door de tuin te leiden, maar dat is mij nadrukkelijk ontraden. Terecht bleek later, want na 250.000 bezoekers in negen dagen, met een gemiddelde van 30.000 bezoekers per dag, zou er niets van mijn tuin heel gebleven zijn.

Het ontwerp Mijn showtuinontwerp symboliseert een duurzaam ingerichte stadstuin annex daktuin, abstract, maar tegelijk ook heel natuurlijk en organisch vormgegeven. Het is een knipoog naar het Hollandse slagenlandschap van bollenvelden en sloten wat terug te vinden is in strakke wigvormige plantbakken die uitsluitend gevuld zijn met tulpen en ▶



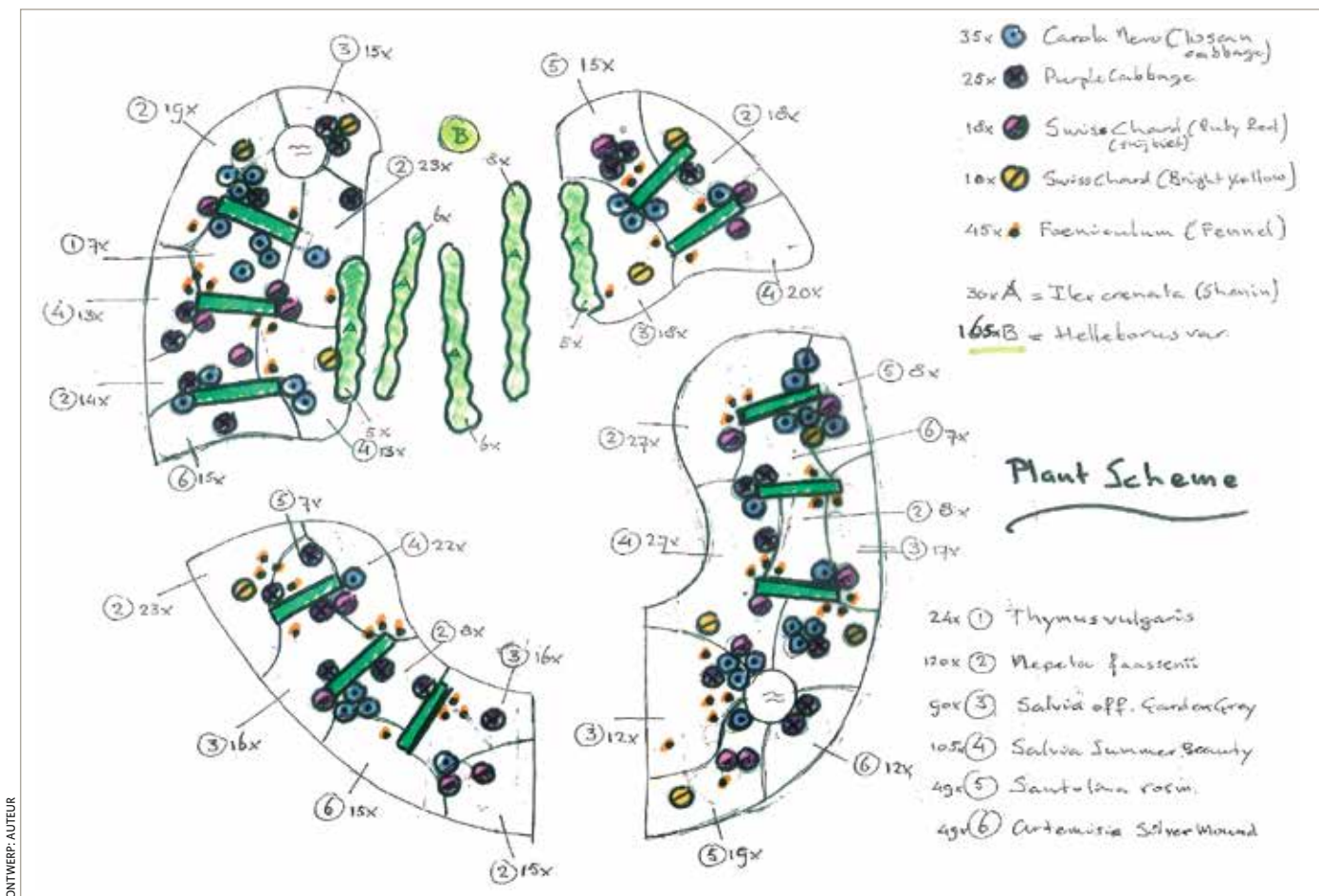
FOTO: AUTEUR

Een uitnodigend meanderend pad loodst je de tuin in; de typisch Hollandse fiets is speciaal voor de show verscheept



Tulpenbanen en water symboliseren het Noord-Hollandse landschap in de bollenstreek

sommige met spiegelend water. Dit lijnenspel zorgt tevens voor een sterk perspectief in de kleine ruimte. Het ontwerp toont hoe men in de stad kan overleven en is bedoeld ter inspiratie. Hoe is van elke beschikbare vierkante meter een gezondere leefruimte te maken en hoe zijn natuurlijke bronnen te benutten voor dagelijks gebruik. Siertuin en nutstuin zijn één, schoonheid is gekoppeld aan zelfvoorziening. Fraaie groepen sierplanten en (keuken) kruiden als *Salvia officinalis* 'Garden Grey', *Salvia coccinea* 'Jewels Pink', *Nepeta x faassenii* 'Walker's Low', *Artemisia* 'Silver Mound', *Santolina rosmarinifolia*, *Thymus vulgaris* en *Mentha x piperita* 'Chocolate' vormen subtiele en aantrekkelijke composities met eetbare planten erdoorheen als venkel, *Foeniculum vulgare* 'Bronze', citroenverbena, *Verbena citriodora*, zeekool, *Crambe maritima*, zwarte palmkool, *Brassica oleracea* 'Nero di Toscana', paarse kool, *Brassica oleracea* 'Purple' en gele en rode snijbiet, *Beta vulgaris* subsp. *vulgaris* 'Bright Yellow' en 'Ruby Red', allemaal planten met een



ONTWERP: AUTEUR

Origineel plantschema met speciale aandacht voor eetbare gewassen

sterke bladvorm en bladkleur. Beplanting op een dak heeft trouwens nog meer positieve effecten: naast een isolerende werking zorgt het voor gereguleerd afvoeren van het hemelwater. Bij mijn keuze van de 'harde' materialen is er op gelet in hoeverre ze recyclebaar zijn en ook klimaat-ecologisch. Olivijn bijvoorbeeld, een grijsgroene steensplitsoort, heeft luchtzuiverende eigenschappen en kan CO₂ binden. Verder zijn er een meanderend pad, gemaakt van vloerdelen van Esthac composiet, organisch gevormde cortenstalen strips om de plantvakken, een pergolagoot voor opvang van regenwater, waterbassins, een tuinkas met daarin enkele leifruit-boompjes en ook kleine zonnepanelen voor de tuinverlichting. Een speelse toevoeging zijn de kleurrijke Bagsac's, flexibele draagbare plant-tassen die je overal neer kunt zetten of ophangen. Ze zijn gevuld met onder meer tomaten- en aubergineplanten. De lichtgebogen pergola's vormen samen met de ritmisch geplaatste haagelementen (uiteindelijk zijn dat praktische kant-en-klaarhagen geworden van

klimop) het ruimtelijk kader van de tuin. Naast privacy geven ze er een verticaal accent aan.

De show Na een zware en intensieve week van opbouwen kon ik tevreden zijn met het eindresultaat en toelevens naar de feestelijke opening van de show. Intussen had de jury zijn werk gedaan en viel mijn tuin zowaar in de prijzen. Naast zilver van de PHS-vakjury 'for best design overall' ontving ik een tweede prijs, met een voor mij meer emotionele waarde, eenmalig en uniek uitgereikt door de Garden Club Federation of Pennsylvania voor 'an exhibit of unusual excellence'. Maar uiteindelijk beslist het publiek en dat was euforisch, getuige de reactie van een bezoeker: 'This is the best show ever. Thank you for coming to Philly.' ■

Bart Hoes, tuinarchitect en landschapontwerper, heeft al dertig jaar een zelfstandig ontwerp-buro, is auteur van twee tuinboeken en sinds kort voorzitter van OVTP (Ontwerpers Vereniging Tuin en Park). www.barthoes.nl

Beplantingsdetail met o.a. snijbiet, paarse kool en venkel, als het ware tussen de vaste planten gestrooid



FOTO: AUTEUR